



# 今治第一病院 通信

第20号

令和5年2月発刊

ご自由にお持ち帰り  
ください。

編集・発刊

社会医療法人真泉会 今治第一病院

〒794-0052 愛媛県今治市宮下町1丁目1番21号

TEL 0898-23-2000(代) FAX 0898-22-8273

<http://www.imabari-daiichi.com/>

E-mail: info@imabari-daiichi.com



当院に導入されたMRI装置

## 目次

contents



2 理事長あいさつ

2 院長あいさつ

3 脊椎外来のお知らせ

3 祝成人

4 健康寿命研究所マーガレット

5 谷脇Dr.に聞いてみよう！

6 外来医師診察表

6 リレーコラム

6 編集後記



理事長 あいさつ

## 安心安全について

理事長 曾我部 仁史



2020年当初に流行し始めた新型コロナウイルス感染症も2023年で約3年が過ぎようとしております。

昨年12月頃からコロナ感染者が全国的に急速拡大し第8派が始まりました。今治地域もコロナ陽性者の受入れ病床が不足した為、当院も昨年末に重点医療機関(入院を必要とするコロナ陽性患者の受入れ病院)となり、コロナ陽性者の受入れをしています。

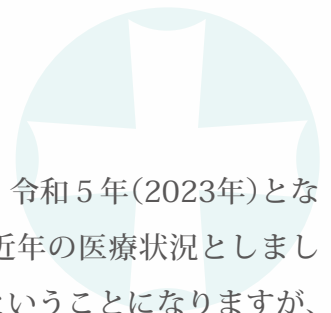
最近、減少傾向にあるもののクラスターも各所において発生しており、注意を要すると考えます。このようなコロナ禍であっても、救急医療や通常医療を確保して、地域の医療機関との協力体制を維持していくことが重要と考えます。

このコロナ禍が早く終息することを祈り、当院グループ職員全員(今治第一病院、松山まどんな病院、社会福祉法人しまなみ福祉会)で共同して対応して参りたいと気持ちを新たにしています。



院長 あいさつ

院長 藤田 博



皆様、新年、明けましておめでとうございます。令和5年(2023年)となりました。令和になり、はや4年が過ぎました。近年の医療状況としましては、何と云っても、新型コロナウイルス感染症ということになりますが、パンデミックとなり3年がたちました。昨年末には第8波に襲われ、当院でも患者およびスタッフにクラスターが発生する事態となり、医療に多大なる障害をおいしました。相手が見えないウイルスだけに、急性期医療を担う当院では、ある意味、仕方がないところはありますが、何とかこの難関を乗り越え、元の通常医療体制に戻れることを期待しています。しかし、しばらくはコロナ感染対策に追われる日々が続くと思われる現在の状況の中で、当院の使命である今治市を支える救急医療や一般医療を継続するために、病院全体一丸となってがんばっていかねばならない時期、正念場の時期かもしれません。今後の今治の医療、愛媛の医療、さらには日本の医療を支える気持ちでがんばっていきましょう。何よりも楽しい職場環境で、仕事ができるように努めてまいりましょう。毎度のこととなりますが、私もがんばります。



# 脊椎外来のお知らせ

整形外科 村上 貴文



## 《自己紹介》

今治西高校、愛媛大学医学部卒業後、愛媛県立中央病院に3年間勤務。その後京都の病院で、11年間脊椎診療に従事し多数の脊椎手術を執刀してきました。愛媛出身なので、愛媛県の脊椎医療の手助けをしたく、2022年4月より松山まどんな病院で勤務しています。

保存治療を第一に考えていますが、それでもよくなる場合は手術を行います。頸椎疾患から腰椎疾患まで対応しますので、どうぞお気軽にご相談ください。



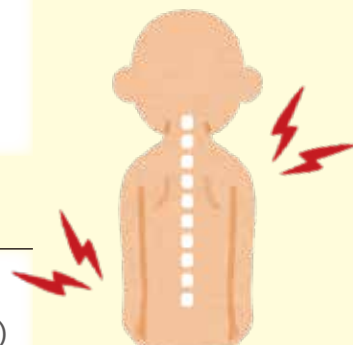
## 専門医・指導医

日本整形外科学会専門医  
日本整形外科学会認定脊椎脊髄病医  
日本脊椎脊髄病学会指導医  
BKP認定医



## 診察日

■ 今治第一病院 火曜(午後)  
■ 松山まどんな病院 水曜(午前・午後)・木曜(午前・午後)



## 祝 成 人

当院では今年2名が成人式を迎えました。  
理事長からお祝いのお言葉をいただき、成人の仲間入りをしました。







健康寿命研究所

# マーガレット

マーガレットは「健康フィットネス」「鍼灸院」を備えており『健康寿命延伸』のために、専門的知識を持ったスタッフが病院と連携を取りながら、あなたの健康づくりをサポートさせていただきます。



病院前交差点のすぐそば  
(今治市北日吉町1丁目13番10号)

## 健康フィットネス

専門的知識を持ったスタッフが、ひとりひとりの目標に合わせた個別トレーニングや、スタジオプログラムなど、あなたに合った運動メニューを提供致します。



個別トレーニング



スタジオプログラム



マシントレーニング

### 利用時間

月～金 14:00～18:00  
土 9:00～13:00

### 予約・お問合せ

080-9981-3292 (担当:山田)

## 鍼灸院

鍼や灸の刺激により、慢性の痛みなどを軽減させ、身体と心のバランスを整え、人間本来の自然治癒力を取り戻すことをサポート致します。

鍼灸施術室



施術の一例

### 利用時間

(訪問施術可能)

月～金 9:00～19:00 (受付は18:00まで)  
土 9:00～13:00 (受付は12:00まで)

※上記以外は応相談

### 予約・お問合せ

080-2522-4998 (担当:渡部)

●各コースや料金について知りたい方 ●見学や体験などをご希望の方  
上記電話番号へお気軽にお問合せください。

## 職員の健康増進もサポート

- 夜間は職員の健康づくりの一環としてフィットネスを開放しており、仕事帰りに運動することが可能です。
- 肩こりや腰痛などの症状でお悩みの方は、鍼灸の施術を受けることもできます。



フィットネスの内観





谷脇貴博Dr.

谷脇Dr.に聞いてみよう!

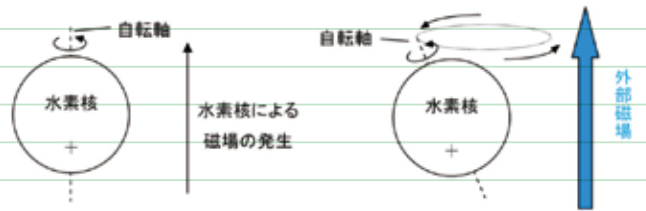
# MRI装置について

## Q1 MRIはCTと何が違うのですか？

MRIもCTも同じように体の断層画像が得られます。CTはX線を使い、MRIは磁石を使います。そしてCTではX線の吸収量の違いが画像のコントラストにそのまま反映されます。空気などのX線を通すものは黒っぽく、骨などの通しにくいものは白っぽく表示されます。とても分かりやすいですね。

しかしMRIはちょっと複雑です。MRIでは水素原子(プロトン)がもつ磁石としての性質を利用しています。それではプロトンの量が多ければ大きな信号が得られるかというところが限りません。もちろんプロトンがほとんどない状態、例えば肺の中の空気などは無信号ですが、プロトンの量だけではなく、

プロトンが置かれた状態(例えば水として存在するか、脂肪として存在するかなど)や環境によって信号が大きく変わってきます。MRIではプロトンの密度以外にその組織の固有の信号が画像のコントラストに影響します。



【図1】水素核の自転と磁場の発生

【図2】ラーモアの歳差運動

## Q2 MRIとCTはどのように使い分けたいのですか？

MRIの利点はCTと比較して、コントラストがいいこと、被ばくがないことなどがあげられます。一方欠点としては、撮像時間が長いので動きのある臓器は苦手なこと、体内に金属があると検査が難しくなること、音がうるさいこと、CTより空間分解能があまりよくないこと(微細な構造があまり見えない)などがあげられます。

このような理由から、呼吸などの動きの影響を受ける胸部や蠕動する消化管は一般にCTが優れてい

ます。特に肺は圧倒的にCTが優れています。また救急時の検査もCTがよいでしょう。それ以外であれば、頭、脊椎、乳腺、骨盤内臓器、四肢などはMRIのほうが勝っています。肝臓、胆嚢、膵臓、腎臓に関してはこれまではCTが施行される機会が多かったのですが、MRIによる検査の機会も増えています。

最近では心臓もCTやMRIで検査をしますが、現状では冠動脈の評価ではCTが、心筋の評価ではMRIが優れているようです。

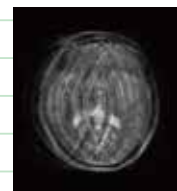
## Q3 当院に導入されたMRI装置(SIGNA Explorer Air IQ Edition)の特徴は？

この装置の最大の特徴は、最先端のAI機能を搭載していることです。MRIで収集されたデータ全体に対して直接ディープラーニングアルゴリズム(AI)を適用し、再構成することで、ノイズや体内金属などによるアーチファクトを低減し、画質の大幅な向上を実現しています。また検査を大幅に高速化し、撮像時間が短縮しても高画質を維持することが可能です。

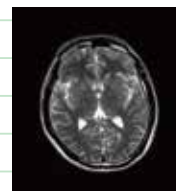
体動補正技術では、検査中のさまざまな動きからのアーチファクトを抑制し、画像への影響を最小に抑えます。また自由に呼吸した状態での撮像も可能で、患者さんの状態に合わせた最適な撮像が可能に

なっています。さらに全身の検索を一度の検査で行う全身MRI検査にも対応できるようになりました。

海外メーカー製のAI機能搭載MRI装置では四国第一号である当院のMRI装置にぜひご期待ください。



体動補正前



体動補正後



全身MRI

# 真泉会 今治第一病院 外来診察表

診療科		月	火	水	木	金	土
外科	午前	曾我部仁史	田中 仁	松田 良一	田中 仁	曾我部仁史	田中 仁
		藤田 博	藤田 博	*藤田(手術日)	藤田 博	近藤 元洋	藤田 博
		近藤 元洋	松田 良一	近藤 元洋		田村 圭	
午後	田中 仁	松本 紘典	松田 良一	藤田 博	田村 圭	休診	
				近藤/松田(隔週)			
乳腺甲状腺外来	午前		戸田 茂	戸田 茂	戸田 茂	戸田 茂	戸田茂(予約制)
	午後	手術	戸田 茂	戸田 茂	手術	戸田 茂	休診
循環器内科	午前	寺内 靖順	市川 忍	寺内 靖順	市川 忍	寺内 靖順	寺内 靖順
整形外科	午前	渡部 昌信	渡部 昌信	休診	渡部 昌信	渡部 昌信	渡部 昌信
	午後	手術	手術	16時より診察	手術	手術	休診
泌尿器科	午前	寺戸 隆	丹司 望	寺戸 隆	丹司 望	寺戸 隆	休診
脳神経外科	午前	休診	休診	休診	休診	休診	愛大脳外科
形成外科	午前	休診	休診	休診	休診	土岐 博之	休診
脊椎外科	午後	休診	村上 貴文	休診	休診	休診	休診
耳鼻咽喉科	午前	愛大耳鼻科	川田 晃弘	川田 晃弘	愛大耳鼻科	川田 晃弘	愛大耳鼻科
	午後	川田 晃弘	川田 晃弘	川田(検査 予約優先)	川田 晃弘	川田 晃弘	休診
眼科		岩田 規子	愛大眼科	休診	愛大眼科	休診	日赤眼科(隔週)
歯科口腔外科		野中 朋子	野中 朋子	野中 朋子	野中 朋子	野中 朋子	宮内 英恵
		宮内 英恵	宮内 英恵	宮内 英恵	宮内 英恵	宮内 英恵	
内視鏡	内視鏡室	松田 良一	近藤 元洋		近藤 元洋	田中 仁	田中 仁 (戸田 茂)
リンパ浮腫外来 静脈瘤 フットケア		加藤 逸夫	加藤 逸夫	加藤 逸夫	加藤 逸夫	加藤 逸夫	休診
		曾我部仁史				曾我部仁史	

● 受付時間は平日は8:15~17:30まで。土曜日は8:15~12:30までです。● 診察開始は午前9:00から、午後は14:00からになります。● 診療科の都合により受付時間の変更や休診になることがあります。● 土曜日の午後・日曜・祝祭日は終日休診です。● \*水曜日の藤田医師の診察は、手術のため受付時間の変更になる場合があります。● 外科木曜午後、松田医師は毎月第1、3、5、近藤医師は第2、4に診察いたします。● 循環器内科の診察は午前のみとなります。● リンパ浮腫外来は完全予約制です。● 脳神経外科の診察は土曜日のみとなります。● 泌尿器科の診察は午前のみとなります。(正午までの受付) ● 形成外科の診察は金曜日午前のみとなります。● 乳腺甲状腺外科の土曜日の診察は予約制です。● 整形外科の診察は午前(水曜日を除く)の診察となり、水曜日の診察は午前休診、午後は16:00~17:30までの受付となります。● 眼科の土曜診察は午前のみ月2回(原則、第1・4土曜日)となります。平日午後の診察は曜日により受付終了時間が異なります。● 診療科、診察時間、診療医師等、ご不明な点がございましたら、電話23-2000(代表)までお尋ね下さい。

## リレーコラム

今回は、医事課の  
山本亜喜子さんです。

こんにちは。医事課・山本です。  
今回、「京都」へ旅行に行った時に立ち寄るお店を紹介します。ガイド本にも載っているお店です。祇園周辺で、近くには清水寺、八坂神社や高台寺、他にも、建仁寺や法観寺(八坂の塔)など有名なお寺や神社が多い京都を代表する観光スポットにあります。



### \*祇をん 萬屋\*

お勧め

京都花見小路から少し路地に入った場所にある、ねぎうどんで有名なお店です。最初、ずいぶん前に、テレビ番組で紹介され知りました。いつも大行列で待つことを覚悟して行っています。やはりお勧めは、ねぎうどんです。初めて、ねぎうどんを目にした時、器いっぱい山盛りの九条ネギにびっくりしました。シャキシャキした九条ネギがおいしく、おろし生姜も入っているので、食べ終わると体が温まります、お出汁もおいしい。



### \*ぎおん 徳屋\*

お勧め

京都花見小路にある、わらび餅で有名なお店です。こちらのお店もいつも大行列です。タクシーの運転手さんのお勧めで行くようになりました。わらび餅がお勧めです。わらび餅を初めて食べた時、つるんとしてとろける食感にびっくりしました。また、「もちやき ぜんざい(しるこ)」があり、自分でお餅を焼いて食べるため、目の前で餅が焼きあがるのを待つ時間も楽しいです。ぜんざいの小豆も甘くておいしい。



### \*よしもと祇園花月\*

お勧め

京都に旅行に行くとき歩いて移動することも多いため、「よしもと祇園花月」で、漫才・新喜劇を見て足休めをすることもお勧めです。テレビで見る芸人さん達が目の前で漫才して、小さい頃から見ている新喜劇を見て、大笑いしながら楽しい時間を過ごせます。観覧が終わった頃には疲れた足も落ち着き、大笑いしたので、またおいしい食べ物を食べたいかなと思いますよ。



京都に旅行に行った時、良ければ、立ち寄ってください。コロナウイルスが早く落ち着いて、今までのように自由に旅行を楽しめるようになるといいですね。病院の院内旅行も復活してほしいですね。

次のリレーコラムは  
経理課の竹田真人さんです。

## 編集後記

今回、通信発行にご協力頂いた皆様、本当にありがとうございました。今後も地域の皆様に寄り添い、お力となれるよう精進して参ります。

